

Муниципальное бюджетное учреждение дополнительного образования
«Центр дополнительного образования детей» пгт. Нижний Одес.

Конспект занятия

Тема: «Дом Коми народа»

Автор:

Королева Людмила Васильевна
педагог дополнительного образования
художественной направленности

пгт. Нижний Одес

2022г

Технологическая карта занятия

Раздел программы «Объемная лепка».

ФИО педагога	Королева Людмила Васильевна
Программа	«Чудо ручки»
Направленность	Художественная
Тема занятия	«Дом Коми народа»
Возраст учащихся	7-10 лет
Продолжительность занятия	2 занятия по 45 минут с перерывом 10 мин
Вид занятия	Занятие-путешествие
Тип занятия	Закрепление знаний и способов деятельности
Цели и задачи занятия	<p>Цель:Создание Коми избыв технике «Тестопластика»</p> <p>Задачи:</p> <p><u>Обучающие:</u></p> <ul style="list-style-type: none">• Получение представления особенностей традиционных жилищ коми народа;• Приобретение умений поэтапно выполнять творческую работу.• Приобщение воспитанников к культуре и традициям коми народа через знакомство со строением и обустройством деревянного дома.• Получение представлений об основных необходимых строительных инструментов и материалов. <p><u>Развивающие:</u></p> <ul style="list-style-type: none">• Развитие мотивации к познанию мира через собственную созидательную деятельность;• Развитие умений работать в командесверстников;• Развитие познавательных способностей, творческого воображения и мышления, коммуникативных навыков. <p><u>Воспитательные:</u></p> <ul style="list-style-type: none">• Воспитание любви и уважения к культуре коми народа;• Формирование аккуратности, трудолюбия, умения доводить начатое дело до конца.
Формы	<ul style="list-style-type: none">• Совместная деятельность.

организации учебного процесса	<ul style="list-style-type: none"> • Работа по группам. • Самостоятельная работа.
Форма занятия	Практическое, комбинированное.
Приёмы	рассказ, вопросы, дополнения, худ. слово.
Опорные понятия, термины	Композиция, центр, рельеф, сюжет, плоскость, шаблон
Новые понятия	коми слова: керка, пач, голбеч, охлупень, нитш, поспом, посводз венец, сруб
Планируемые результаты (критерии)	<p><u>Личностные результаты:</u></p> <ul style="list-style-type: none"> • Проявление интереса к занятиям декоративно-прикладным творчеством. • Проявление трудолюбия, аккуратности при работе с материалами и инструментами. <p><u>Предметные результаты:</u></p> <ul style="list-style-type: none"> • Умение отображать в художественных образах традиционные особенности жилищ коми народа; • Умение выполнять художественный продукт. <p><u>Метапредметные результаты:</u></p> <ul style="list-style-type: none"> • Готовность к освоению способов решения проблем творческого и поискового характера; • Умение строить продуктивное взаимодействие со сверстниками; • Умение выражать в речи свои впечатления, высказывать суждения, оценки. • Получение представлений об особенностях традиционных жилищ коми народа, о назначении основных внутренних обустройств коми дома и стойтельных инструментов.
Методы и приемы	<ul style="list-style-type: none"> • Физразминка. • выполнениеТБ • игровые, словесные, практические, наглядные. • Методрефлексии.
Меж предметные связи	музыка, окружающий мир, история, ИЗО
Формы контроля	устный опрос, групповой, самоконтроль, работа по карточкам
Используемые	Презентация « <u>Дом Коми народа</u> »

электронные образовательные ресурсы (ЭОР)	
Материально-техническое оснащение (дидактические средства и т.п.)	магнитная доска, ноутбук, проектор, карточки с заданиями, карточки алгоритма последовательности действий, шаблоны
План занятия:	<ul style="list-style-type: none"> • Орг. момент. Прослушивание звуков. • Презентация на тему «Дом Коми народа» • Беседа-рассуждение. • Опрос-Закрепление нового материала. • Правила техники безопасности. • Последовательность работы изготовления. • Итог занятий.
Структура занятия	<ul style="list-style-type: none"> • Включение в деятельность. • Определение учащимися целей своей деятельности. • Проектирование действий, направленных на достижение поставленных целей. • Осуществление детьми запланированных действий. • Анализ учащимися своих действий и сравнение их с поставленными в начале целями.
Использованная литература и ресурсы	https://ppt-online.org/788049 https://pptcloud.ru/raznoe/zhilische-komi-naroda-komi-izba http://tr-sad1.ucoz.ru/proekt_zhilishhe_komi_naroda-komi_izba.pdf https://infourok.ru/konspekt-zanyatiya-po-kraevedeniyu-zhilische-komi-naroda-1936559.html https://mp3apple.com/music/звуки+села/ https://school-science.ru/12/18/48463

Актуальность:

Необходимость данной темы вызвана тем, что обучающиеся недостаточно знают коми традиции, слабо развит интерес к коми языку и культуре коми края.

Ход занятия:

1. Этап. Включение в деятельность. Организация начала занятия.

Педагог: Видза оланнуд, дона челядь! – «Здравствуйте, дорогие ребята!».

Я не случайно с вами поздоровалась на коми языке.

И у нас сегодня необычное занятие.

Закройте глаза и внимательно послушайте.

Психологический настрой. Звучат звуки села деревни: <https://mp3apple.com/music/звукисела/>

Ребята, ответьте, какие чувства и образы возникли, во время прослушивания.

(ответы детей).



Отгадайте загадку.

В нём живет моя родня,
Мне без него не жить ни дня.
В него стремлюсь всегда и всюду,
К нему дорогу не забуду.
Я без него дышу с трудом,
Мой кров, родимый, тёплый... (дом)

-У всех есть своё жилище, то есть место, где можно жить, куда мы всегда возвращаемся.

А в каких домах мы живём? Чем отличаются старинные дома от современных? А вы знаете, какие дома строили в коми деревнях? Из чего строили дома на севере? Почему именно из дерева? *(ответы детей).*

А вы бы хотели заглянуть назад в прошлое и узнать, как жили тогда наши предки, коми люди, как они строили свои дома? *(ответы детей).*

Постановка цели занятия: *(ответы детей).*

Сегодня мы узнаем о культуре и традиции коми народа, в точнее, об особенностях строения традиционных жилищ.

Коми народ славен дружбой и силой. Про наш народ говорят, что он радушный и гостеприимный. Наши предки своими силами строили жилище и называлась она **керка**.

Традиционное жилище коми народа.

 <p>Керка - дом Керка вент - крыша Поспбм - крыльцо</p>	<p>Жилище коми народа – коми изба.</p> <p>-Коми край богат лесом, поэтому дома строили из дерева. Коми изба представляет собой срубный жилой дом с хозяйственными постройками, соединённые в единый комплекс.</p>
	<p>Дома, коми народ строил большие, высокие, из крепких брёвен, в основном из сосны. Поэтому дома, построенные давно, сохранились до наших дней.</p> <p>Собирали небольшие срубы и оставляли сушиться до осени. Готовый сруб должен был простоять около года, просохнуть, после чего продолжалось строительство.</p>
	<p>Дома строили так, чтобы окна смотрели на дорогу или на речку, и на южную сторону, чтобы солнышко заглядывало чаще.</p> <p>Окна делали небольшими, так лучше сохранялось в доме тепло.</p>
	<p>Окон делали много и довольно высоко. Почему много? Чтоб в доме было светло. Почему делали высоко? За зиму выпадало много снега и чтобы окна не засыпались снегом.</p>



Самое большое и главное место в коми избе занимала русская печка, которая всегда стояла в углу. Она давала людям тепло, в печи готовили пищу. На печи можно было погреться и сушить одежду.

Про печь говорили: и кормит, и поит, и лечит.

Пространство возле печи называлось «бабьим местом». Почему?



Под самым потолком около печи располагались полати. Туда можно было забраться по ступенькам. Там было очень тепло, на них спали младшие члены семьи. Для главы семьи под полатями стояла деревянная кровать.

Крыльцо коми крестьянской избы



Обязательным элементом части дома было крыльцо (**поспом**), украшенное резьбой - невысокая лестница с небольшим навесом.



Коми народ любил украшать своё жилище, это резные наличники, охлупень - конёк на крыше в виде конской головы, рогов, птиц и т.д.

Охлупни помещали для красоты, а самое главное, считалось, что они будут охранять дом от пожаров, бедствий, защитят от воров, от дурного глаза, от болезней.

	<p>Особенность коми дома – это то, что жилая и хозяйственная части избы находились под одной крышей, соединённые коридором (посводз). Скажете, для чего нужен был хозяйственный двор? Кто там жил? Конечно, там держали домашних животных. Выходили животные через специальные ворота.</p>
	<p>Благодаря такому строению, чтобы покормить скот, занести дрова или повесить сушиться белье, необязательно выходить на улицу, все находилось внутри большого дома. Это упрощало жизнь людей, учитывая суровые климатические условия нашей Республики.</p>
	<p>Большой дом, сеними делится на две половины, одна из которых является жильем летним, другая - зимним. Сени- это тёплый коридор (посводз). Другая же половина дома в вертикальном разрезе делится на два этажа: внизу устраивается помещение для скота (лошадей, коров, овец, поросенка и т.д.) вверху же находился сеновал.</p>
	<p>Дома строили на высоком подклете, который использовался в качестве хранилища для продуктов. (гобч) Погреб является важнейшей частью дома, он занимал большую площадь, равную, верхнему этажу помещения. В нем так же хранилась посуда, соленья, грибы, ягоды огромный запас картошки.</p>

Итак, как выглядит коми дом мы выяснили. Как вы думаете, как же строились такие дома? Какие знания и умения передавались из поконов веков? Интересно? (ответы детей).

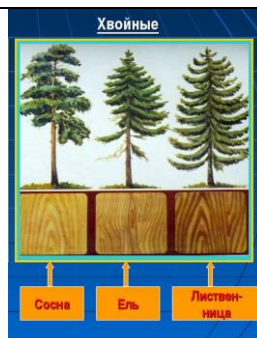
Послушайте рассказ.

Молодой работающий парень из коми села, который надумал жениться и привести молодую жену в новый дом, в первую очередь обращался за советом к отцуили деду. Тот советовал ему подобрать хорошее место для дома. Оно должно быть сухим, высоким и светлым, чтобы дом на этом месте стоял долго и не гнил.

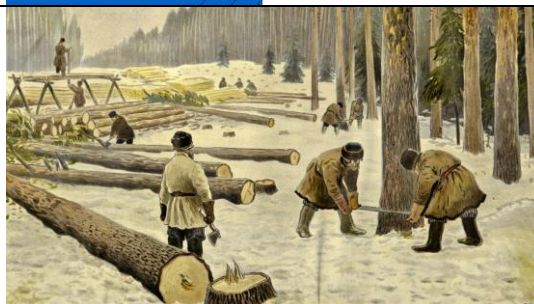
Место выбрали, теперь нужно было подобрать подходящее дерево для строительства. Назовите, какие деревья растут в лесах Коми Республики?

(ель, сосна, пихта, берёза, осина, кедр, лиственница)

-А какое дерево использовали для строительства дома? Это хвойное, светолюбивое дерево - сосна самая прочная из всех хвойных пород – лиственница.



Далее шла заготовка брёвен для строительства дома. Необходимо выбрать деревья крепкие и ровные, чтоб были без сучков. Заготовку леса обычно делали поздней осенью или зимой, когда древесина суха. Срубали деревья, обрубали ветки, снимали кору, грузили брёвна на телегу и везли в деревню. Готовый сруб должен был простоять около года, просохнуть, просесть, после чего продолжалось строительство.



С чего начиналась стройка? Строительство дома начиналось с заготовки **сруба**.

Сруб – деревянное сооружение, стены которого собраны из обработанных бревен.

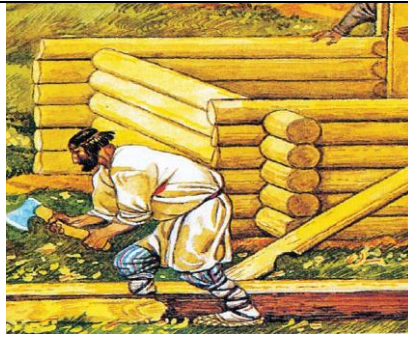
Один цельный горизонтальный ряд бруса или бревен называется **венец**.



Рубили сруб для дома в конце весны, начала лета. Самые толстые и крепкие брёвна клали вниз сруба. Так бревно за бревном поднимали стены дома. Для того чтоб в доме не было щелей и сохранялось тепло, брёвна перекладывали мхом (нитш). Заготовка мха тоже имеет свои особенности. Его тоже заранее заготавливали. Собирали в сухом лесу, после цветения, в конце лета.



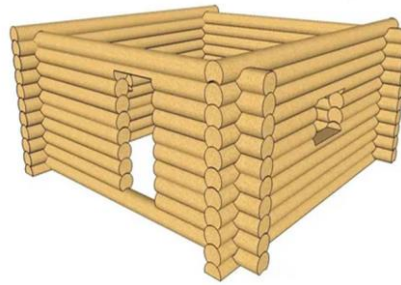
По традиции же под бревна первого венца укладывали деньги, шерсть, зерно – символы богатства и семейного тепла, ладан – символ святости дома. Данный обычай приносил будущим жителям дома богатство и тепло.



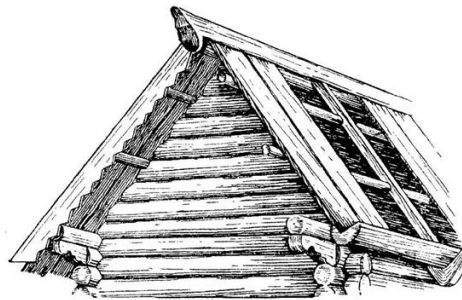
Затем делали дверь, чтобы можно было зайти в дом. Вырезали окна. Стелили деревянные полы.

В Коми дома возводились без гвоздей!

Гвозди стараются не использовать и по сей день. Почему? Потому, что вокруг гвоздя дерево гнить быстрее начинает.



Завершали строительство сооружением крепкой крыши. В то время крышу крыли деревянной кровлей. Это такая доска, имеющая по двум сторонам небольшую выемку по всей длине, служил как водотечник. Хитроумная конструкция деревянной крыши позволяла обходиться без гвоздей.



Дом поднимали осенью после уборки урожая, обычно на это уходило около 3 дней. Дома строили очень просторные, потому что семьи были большие и хозяйство тоже. Помогать поднимать дом приходили не только родственники, но и соседи. Мужчины поднимали брёвна и укладывали сруб. Женщины подносили мох и укладывали его в пазы.



Платы помочанам не полагалось, но угощение было обязательным. По старинной традиции коми, после завершения большого серьезного дела, хозяева устраивали праздник для своих помочан, называется он Чомёр. Готовили угощения, накрывали на стол, веселились, играли, пели песни и плясали. Надо сказать, что коми народ очень дружный и всегда помогал друг-другу во всех делах. Строительство дома считалось большой радостью для всего села или деревни.



Как думаете, какие основные инструменты понадобились для строительства дома? (топор, молоток, стамеска, деревянный рубанок, ручная пила, лопата, скобель, захват для бревен, черта-разметочный инструмент, и т.д.) *(ответы детей)*.

Основные инструменты для строительства дома.



Строительство дома - большой труд. Ребята, а какие пословицы о труде вы знаете?*(ответы детей)*.

Вот несколько коми народных пословиц о труде и мастерстве:

- Работящему человеку работа не надоедает.
- Хорошая работа далеко прославит.
- Как поработаешь, так и получишь.
- Без труда и щепки не перевернёшь.

Физминутка. «Изобрази и покажи»

Изобрази и покажи работу движением:

- -как забиваешь гвозди молотком;
- -как выкапываешь песочную яму лопатой;
- -как пилишь дерево ручной пилой;
- - как несешь тяжелый мешок с песком;
- - как рубишь сучки топором;
- - как поднимаешь большие тяжелые бревна;
- - как поднимаешься по высокой лестнице;
- - как отдыхаешь.

Промежуточная рефлексия. Карточная рефлексия фиксации знаний:

(Обсуждение просмотра презентации, высказывание своих мнений и впечатлений)

Закрепление нового материала. Работа по группам. Задание по карточкам:

Разгадай кроссворд. (Приложение 1)

2. Этап. Определение учащимися целей своей деятельности.

Можно ли изобразить комиизбу в технике тестопластика?

Итак, ставим перед собой цель.

ЦЕЛЬ: - Сделать коми избу из соленого теста.

3. Этап. Проектирование действий, направленных на достижение поставленных целей. Выбор образца. *(ответы детей)*

Практическая работа. (часть-2).

Выбор композиции



Подготовка к практической работе.

Для работы потребуются материалы:

- *Готовое соленое тесто*
- *Основа для композиции*
- *Баночка с водой и стек*
- *Кисточка и краски*
- *Деревянная скалка*
- *Клеёнка на стол*
- *Шаблоны деталей*
- *Картон, скотч, степлер*
- *Клей ПВА*

Правила техники безопасности:

Какую работу бы мы не делали, всегда следует соблюдать правила техники безопасности труда. Давайте повторим! *(Устно)*

- Сидеть ровно на всей поверхности стула.
- Работать на столе, покрытой клеенкой.
- Быть осторожным и аккуратным при использовании инструментов: кисточки, стеки, ножниц, и т.д.
- Солёное тесто – есть нельзя, несъедобное.
- Соблюдать порядок на рабочем месте.
- После работы убрать свое рабочее место и помыть руки водой.

4. Этап. Осуществление детьми запланированных действий.

(Каждая группа может воспользоваться помощью педагога.

Педагог в это время наблюдает за работой детей, направляет их действие, если необходимо, - оказывает помощь. Во время работы, необходимо соблюдать правила безопасного труда.)

Последовательность изготовления панно.

На данном этапе проходит работа над выполнением элементов:

Практическая работа.	
1.	Заготовка основы дома из картона в виде каркаса .
2.	Распределение деталей теста на порции :стены, крыша, окна, двери и т.д.
3.	Заготовка колбасок (бревнышки) для всех сторон, выложить венцы, промазывая водой.
4.	Вырезать стеклом крышу по контуру шаблона и подклеить.
5.	Раскатать скалкой комочек теста, вылепить окно и дверь по шаблону.
6.	Разместить их в определенном месте.
7.	Прорисовать контуры некоторых деталей, недостающих элементов.
8.	Разместить на основе дополнительные детали: труба, лестница и т.д.
9.	Заключительная доработка деталей.
10.	Раскрасить в соответствующие цвета.

Критерии оценки:

1. Соответствие заданной теме.
2. Соблюдение элементов и пропорций композиции.
3. Аккуратность.

Этап. Рефлексивный. Прием рефлексии «Незаконченное предложение»:

- *Сегодня я узнал...*
- *Было интересно...*
- *Было трудно...*
- *Я научился...*
- *У меня получилось ...*
- *Меня удивило...*

5. Этап. Анализ учащимися своих действий и сравнение их с поставленными в начале целями.

Заключительная часть.

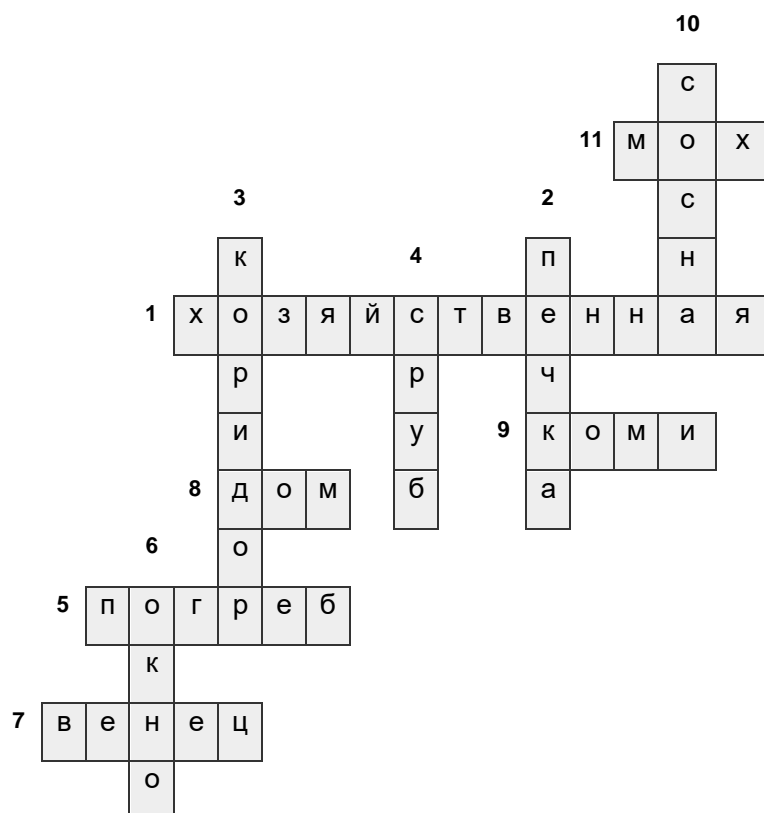
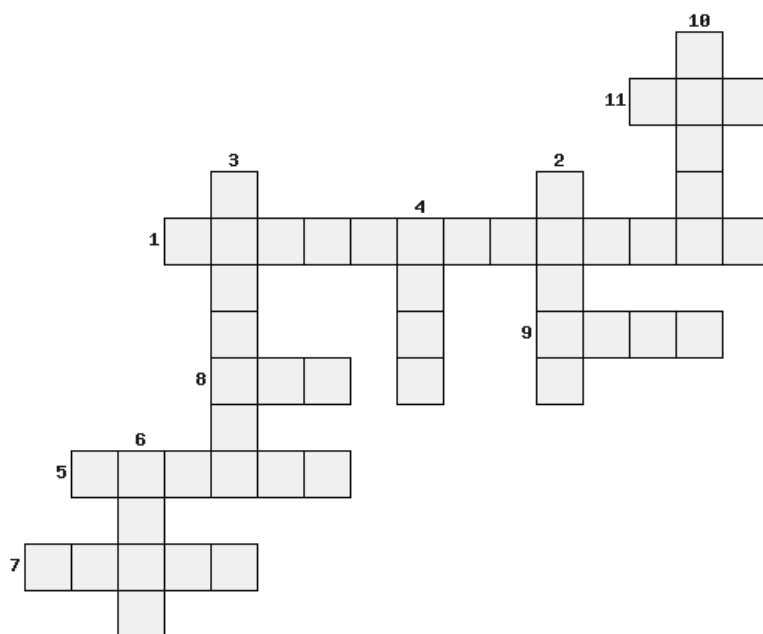
Подведение итогов. Рефлексивный этап:

Какая часть занятия вам больше всего запомнилась или понравилась?

Итог:Итак, сегодня вы потрудились на славу. Познакомились с традиционным строением коми жилища. Разгадали кроссворд, были в роли строителей и сделали из теста замечательные коми дома. Вы большие молодцы!

Благодарю за внимание! До новых встреч.

Кроссворд



<u>1</u>	Как называется часть избы, в которой держали домашних животных?	(Хозяйственная)
<u>2</u>	Самое большое и главное место в коми избе, которое стояло в углу. Пространство возле нее называлось «бабьим местом»?	(Печка)
<u>3</u>	Помещение, которое делит дом на две половины, на летнюю и зимнюю. В старину его называли сени?	(Коридор)
<u>4</u>	Деревянное сооружение, стены которого собраны из обработанных бревен?	(Сруб)
<u>5</u>	Гобоч-важнейшей часть дома, в которой хранилась посуда, одежда, соленья, грибы, ягоды и огромный запасов ощей?	(Погреб)
<u>6</u>	Эту часть дома делали много и на высоком уровне от земли, чтобы в доме было светло?	(Окна)
<u>7</u>	Один цельный горизонтальный ряд бруса или бревен называется?	(Венец)
<u>8</u>	Что означает слово - КЕРКА на коми языке?	(Дом)
<u>9</u>	Край богатый лесом, наша Республика?	(Коми)
<u>10</u>	Хвойное, светолюбивое дерево – для строительства коми жилищ?	(Сосна)
<u>11</u>	Его собирали в лесу, им утепляли дом от холодов, чтоб в доме не было щелей?	(Мох)



master-lepota.livemaster.ru



anthonymiracle.livemaster.ru

